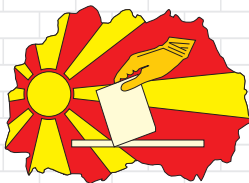


РЕПУБЛИКА СЕВЕРНА МАКЕДОНИЈА
ДРЖАВНА ИЗБОРНА КОМИСИЈА

REPUBLIKA E MAQEDONISË SË VERIUT
KOMISIONI SHTETËROR I ZGJEDHJEVE

THE REPUBLIC OF NORTH MACEDONIA
STATE ELECTION COMMISSION



ИЗБОРИ 2021

ПРИРАЧНИК ЗА НАБЉУДУВАЊЕ НА ИЗБОРИТЕ 2021

DORACAK PËR VËZHGININ E ZGJEDHJEVE 2021

ELECTION OBSERVATION HANDBOOK 2021

REPUBLIKA E MAQEDONISË SË VERIUT

KOMISIONI SHTETËROR I ZGJEDHJEVE

DORACAK PËR VËZHGIMIN E ZGJEDHJEVE VITI 2021



ZGJEDHJET 2021

1

HYRJE	2
1. Sistemi zgjedhor dhe zgjedhjet për kryetar komune dhe anëtarë të këshillave të komunave dhe qytetit të Shkupit	3
2. Parimet e vëzhgimit të zgjedhjeve	3
3. Vëzhgues të akredituar	4
4. Dita e zgjedhjeve	5

HYRJE

✓ Vëzhgimi i zgjedhjeve përbën detyrë të rëndësishme në mbështetjen e zhvillimit demokratik dhe të drejtave ndërkombëtare të njeriut. Mundësinë që e kanë qytetarët për ta shprehur vullnetin e tyre në zgjedhjet është një prej mënyrave kryesore në të cilat realizohet kjo e drejtë.

✓ Vëzhgimi i zgjedhjeve konsiderohet se nuk përbën vetëm operacion teknik, sepse i njëjti mund të kontribuojë drejtpërdrejt për avancimin e të drejtave universale të njeriut përmes njoftimit faktik për problemet e identifikuar, si dhe për dhënie të rekomandimeve për tejkalimin e tyre.

Duke pasur parasysh se përmes vëzhgimit vlerësohet rregullshmëria e vetë procesit zgjedhor, vëzhgimi mund të ndalojë shkelle të të drejtave të njeriut lidhur me procesin zgjedhor përmes prezencës dhe dukshmërisë së vëzhguesve.

✓ Vëzhgimi i zgjedhjeve në Republikën e Maqedonisë është rregulluar me Kodin zgjedhor dhe Kodin për vëzhgimin e zgjedhjeve lokale.

1. SISTEMI ZGJEDHOR DHE ZGJEDHJET PËR KRYETAR KOMUNE DHE ANËTARË TË KËSHILLAVE TË KOMUNAVE DHE QYTETIT TË SHKUPIT

Kryetarët e komunave dhe kryetari i qytetit të Shkupit zgjidhen sipas modelit të shumicës. Që të zgjidhet kryetari i komunës në rrethin e parë të votimit, në votim duhet të dalin së paku një e treta e votuesve të regjistruar në komunën përkatëse, përkatësisht në qytetin e Shkupit, dhe shumica e votuesve të dalë të kenë votuar për njërin prej kandidatëve.

4

- 1 Nëse **në rrethin e parë** të votimit asnjëri prej kandidatëve nuk e fiton shumicën e nevojshme të votave, në rrethin e dytë votohet për të dy kandidatët që kanë fituar më së shumti vota.
- 2 Në **rrethin e dytë** kryetar komune zgjidhet ai kandidat i cili ka fituar më së shumti vota.
 - ✓ Zgjedhja e anëtarëve të këshillave bëhet në rajonin e komunës, përkatësisht në rajonin e qytetit të Shkupit, sipas modelit proporcional.
 - ✓ Vendet në këshillat ndahen sipas Metodës së D'Hontit.

NË PAJTIM ME KODIN ZGJEDHOR ORGANET PËR REALIZIMIN E ZGJEDHJEVE JANË:

- Komisioni shtetëror i zgjedhjeve (KSHZ);
- Komisionet komunale të zgjedhjeve (80) (KKZ) dhe Komisioni zgjedhor i qytetit të Shkupit,
- Këshillat zgjedhore (3480) (KZ); dhe

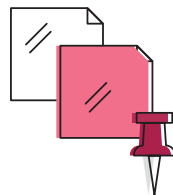


- Këshilla të veçantë zgjedhor (KVZ), për organizimin e votimit të personave të cilët janë në karantinë shtëpiake për shkak të testit pozitiv të KOVID -19 dhe personave të cilëve u është caktuar vetëizolimi me vendim të Inspektoratit shtetëror sanitar dhe shëndetësor. KVZ përbëhet nga 3 punëtorë shëndetësorë dhe përfaqësues të partive politike.

2. PARIMET E VËZHGIMIT TË ZGJEDHJEVE

VËZHguesit e akredituar duhet t'i respektojnë parimet në vijim:

- ✓ Respektimi i sovranitetit dhe të drejtave ndërkombëtare të njeriut;
- ✓ Respektimi i ligjeve në vend dhe autoritetin e organeve zgjedhore;
- ✓ Mbajtja e përhershme dhe e rreptë e paanshmërisë politike;
- ✓ Mospengimi i proceseve zgjedhore;
- ✓ Identifikimi adekuat;
- ✓ Sigurimi i precizitetit në vëzhgimin dhe profesionalizmin gjatë dhënies së konkluzioneve;
- ✓ Bashkëpunimi me vëzhgues tjerë të zgjedhjeve;
- ✓ Sjellja personale adekuate;
- ✓ Respektimi i Kodit për vëzhgimin e zgjedhjeve dhe procedurave zgjedhore.



3. VËZHgues TË AKREDITUAR

KUSH MUND TË JETË VËZHgues I AKREDITUAR?

- ✓ Shoqatat vendore dhe organizatat e huaja, që janë regjistruar në pajtim me ligjin, së paku një vjet para ditës së mbajtjes së zgjedhjeve, e në statutet e të cilave është përfshirë parimi i mbrojtjes së të drejtave të njeriut.
- ✓ Organizata ndërkombëtare
- ✓ Përfaqësues të vendeve të huaja



KU DHE KUR PARASHTROHET KËRKESË PËR AKREDITIM?

Kërkesa për akreditim bashkë me dokumentet e detyrueshme plotësuese paraqitet në KSHZ nga dita e shpalljes së zgjedhjeve e **më së voni dhjetë** ditë para ditës së mbajtjes së zgjedhjeve.

KUR VENDOS KSHZ-JA PËR KËRKESËN PËR AKREDITIM?

KSHZ në afat prej shtatë ditësh pas dorëzimit të kërkesës do të lëshojë akreditim/autorizim për vëzhgim dhe do të përgatisë distinktiv (bexh) për identifikim.

Procesi zgjedhor mund të vëzhgohet pasi të lëshohet autorizimi dhe distinktivi (bexhi) për vëzhgim nga ana e KSHZ.

A MUND TË HIQET AKREDITIMI?

KSHZ ka të drejtë t'ua heqë autorizimin për vëzhgim të subjekteve, nëse fillojnë të shprehin mbështetje për ndonjë kandidat, parti ose koalicion.



SI IDENTIFIKOHET VËZHguesi I AKREDITUAR?

Gjatë vizitës së ambienteve të organeve zgjedhore, vëzhguesit tregojnë:

- Kopje nga autorizimi për vëzhgim, ;
- BEXH/akreditim të lëshuar nga KSHZ; dhe
- Dokument për identifikim personal.



ÇFARË MUND TË VËZHGOHET?

Puna e organeve zgjedhore është publike dhe vëzhguesit e akredituar kanë të drejtë të marrin pjesë në punën e organeve zgjedhore. Vëzhguesit e akredituar mund të vëzhgojnë punën e organeve zgjedhore pa njoftim paraprak.

Vëzhguesit e akredituar mund të vëzhgojnë nga afër verifikimin e identitetit të zgjedhësit që hyn në votim dhe kanë të drejtë të marrin pjesë në dorëzimin e materialit zgjedhor dhe gjatë konstatimit të situatës para fillimit të votimit, duke respektuar rekomandimet e detyrueshme.

Vëzhguesit e akredituar, nëse kanë vërejtje për punën e këshillit zgjedhor kanë të drejtë t'i evidentojnë ato në ditarin e vendvotimit.

VËZHGUESI I AKREDITUAR DUHET:

- T'i njohë dhe **respektojë dispozitat e Kodit zgjedhor** dhe t'u përmbahet dispozitave me të cilat rregullohet procedura e realizimit të zgjedhjeve;
- Të jetë i **paanshëm në kryerjen e detyrave** të tyre me ç'rast nuk guxon të shprehet anshmëria ndaj organeve zgjedhore;
- Të mbajë në vend **të dukshëm distinktivin (bexhin)** të lëshuar nga KSHZ/KKZ, si dhe dokumenti personal;
- T'i bazojë **konkluzionet e tij në fakte të dokumentuara dhe të vërtetuara.**

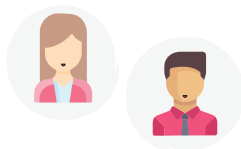
10

VËZHGUESI I AKREDITUAR NUK GUXON:

- **Të ndikojë në cilëndo mënyrë** në procedurën në ditën e mbajtjes së zgjedhjeve, si dhe në procedurën gjatë numërimit të votave;
- **Të mbajë simbole dhe shenja partiake;**
- **T'u japë udhëzime votuesve,** organeve zgjedhore, përfaqësuesve të autorizuar dhe nëpunësve të autorizuar zyrtarë;
- **Të ndikojë në punën dhe vendimet e organeve zgjedhore.**



4. DITA E ZGJEDHJEVE



CILËT PERSONA MUND TË JENË TË PRANISHËM NË VENDVOTIMIN?

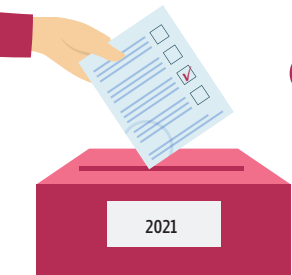
- Votuesit;
- Anëtarët/zëvendësit e KZ-së;
- Anëtarët/zëvendësit e KKZ-së;
- Anëtarët e KSHZ-së dhe shërbimi profesional i KSHZ-së;
- Personat që kanë të drejtë ta vëzhgojnë punën e KZ-së

CILËT PERSONA MUND T'I VËZHGOJNË ZGJEDHJET?

- Vëzhguesit e akredituar;
- Përfaqësuesit e autorizuar të parashtresve të listave të kandidatëve;
- Gazetarë vendorë dhe të huaj të akredituar;

ÇFARË ËSHTË E DETYRUESHME PËR PERSONAT E PRANISHËM NË VENDIN E VOTIMIT?

- Nga momenti i hyrjes në vendvotim, gjatë kohës të votimit dhe pas përfundimit të votimit, të mbajnë mbrojtje personale të fytyrës pavarësisht distancës fizike!
- Të ndërrojnë mbrojtjen e fytyrës në çdo 4 orë!
- Të mbajnë distancë fizike nga 1 deri në 1.5 metra gjatë të gjithë procesit!
- Të lajnë apo dezinfektojnë shpesh duart!



4.1. Votimi

Votimi fillon **në ora 07:00** dhe zgjat pandërprerë deri **në orën 19:00** dhe zhvillohet në të gjitha vendvotimet e vendit.



4.2. E DREJTA E VOTËS

E drejta e votës arrihet me mbushjen e moshës **18 vjeçare** dhe këtë të drejtë e ka çdo person i cili është i:

- regjistruar në ekstraktin e Listës së zgjedhësve ; dhe
- Posedon dokument të vlefshëm për identifikim personal – letërnjoftim ose dokument udhëtimi.

12

CILI PERSON NUK MUND TË VOTOJË?

Nuk mund të votojë personi i cili:

- ✓ Nuk gjendet në ekstraktin e Listës së zgjedhësve;
- ✓ Nuk posedon dokument adekuat për identifikim;
- ✓ Nëse gjatë kontrollit të dokumentit personal dhe me anë të pajisjes teknike konstatohet se votuesi ka votuar më parë;
- ✓ Refuzon të identifikohet me gjurmë nga gishti ose refuzon të nënshkruajë në ekstraktin e listës së zgjedhësve.

**REFUZON TË MARRË NDOJË
FLETËVOTIM !!!**

4.3. LISTA E ZGJEDHËSVE

Lista e zgjedhësve është dokument publik, dhe mbahet për territorin e gjithë shtetit.

4.4. PROCEDURA E VOTIMIT

Procesin e votimit mund ta ndajmë në më shumë faza që zhvillohen **VEÇANËRISHT SIPAS RENDIT NË VIJIM**

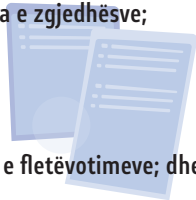
1. Kontrolli i dokumenteve për identifikim personal;



2. Identifikim biometrik i votuesit;



3. Kontrolli dhe nënshkrimi në ekstraktet nga Lista e zgjedhësve;



4. Dhënia e fletëvotimeve; dhe

5. Votimi pas paravanëve të votimit.



SI ZHVILLOHET PROCEDURA?

1. Votuesit hyjnë për **të votuar një nga një**.
2. Kur do të hyjë votuesi, KZ-ja do ta kontrollojë **identitetin e tij personal**.
3. Identitetin personal votuesi e dëshmon me letërnjoftim ose pasaportë të vlefshme, gjegjësisht letërnjoftim ose pasaportë të cilave ju ka skaduar vlefshmëria ndërmjet datës së shpalljes të zgjedhjeve dhe ditës së votimit edhe me gjurmë të gishtit. Si pasaportë e vlefshme do të konsiderohet edhe pasaporta që vlefshmëria i ka skaduar pas 31 korrikut 2020.

VOTIMIT
2021



4. Votuesi nuk do të mund të votojë nëse nuk ka dokument adekuat ose nëse gjurma e gishtit nuk përkon me gjurmën e gishtit në listën elektronike të zgjedhësve, megjithëse e ka në Listën e zgjedhësve.
5. KZ-ja kryen kontroll nëse **votuesi nuk ka votuar më parë**.

6. Vërtetimi i identitetit dhe kontrolli nëse votuesi nuk ka votuar më parë bëhet në atë mënyrë që do t'i merret gjurma nga gishti tregues i dorës së djathtë, nëpërmjet të pajisjes për identifikim biometrik të votuesit. Nëse nuk e ka gishtin tregues të djathtë merret gjurma nga gishti tregues nga dora e majtë. Nëse mungojnë këto dy gishta merret gjurmë nga gishti i radhës

7. Në ekranin e monitorit do të paraqitet fotografia dhe numri rendor në Listën e zgjedhësve, me ç'rast votuesi e vë nënshkrimin e tij në Listën e zgjedhësve.

8. Votuesi do të marrë fletëvotime.

9. Votuesi voton në mënyrë **të pavarur pas paravinit të votimit.**

10. Pasi të votojë, çdo fletë të palosur e lëshon **në kutinë përkatëse të votimit.**

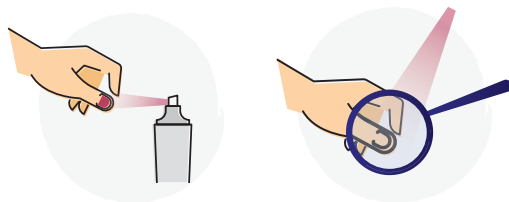
11. Votuesi **largohet nga vendvotimi.**



(Me përjashtim, nëse pajisja teknike nuk mund të gjejë përputhje të shenjave të gishtërinjëve, ndërsa KZ-ja mund të verifikojë identitetin e votuesit përmes letërnjoftimit ose pasaportës së vlefshme dhe konstaton se nuk ka votuar më parë përmes nënshkrimeve në listën e zgjedhësve, atëherë votuesi do të futet në pajisjen teknike duke kërkuar përmes numrit unik amë të qytetarit (NUAQ) dhe do t'i merret gjurma e gishtit për të mbrojtur të drejtën e votës.)

16

ÇFARË NË RAST KUR PAJISJA TEKNIKE ËSHTË TEKNIKISHT E PAPËRDORSHME DHE NUK MUND TË ZËVENDËSOHET?



Në rast se pajisja teknike është teknikisht të papërdorshme dhe nuk mund të zëvendësohet atëherë kontrolli i votuesve bëhet me ndihmën e **Ilambës UV**. Në këtë rast, votuesit i **merret gjurmë gishti** në kolonë të veçantë në ekstraktin e shtypur **nga Lista e zgjedhësve**.

Komisioni shtetëror i zgjedhjeve vendos për aplikimin e kësaj mënyre të kontrollit të votuesve, me kërkesë me shkrim të Komisionit komunal të zgjedhjeve, e në bazë të konfirmimit nga ekspert teknik i angazhuar nga KSHZ -ja se pajisja teknike është teknikisht e papërdorshme dhe nuk mund të zëvendësohet.

VERIFIKIMI I IDENTITETIT TË VOTUESIT DHE NËSE VOTUESI KA VOTUAR MË PARË BËHET PA PAJISJE TEKNIKE NË RASTET NË VIJIM:

- ✓ Për votimin e votuesve që votojnë në shtëpi;
- ✓ Për votimin e qytetarëve të cilët gjatë zgjedhjeve gjenden në institucione për përkujdesje jashtëfamiljare;
- ✓ Për votimin e qytetarëve të cilët gjatë zgjedhjeve vuajnë dënimin me burg ose janë në paraburgim, përkatësisht në arrest shtëpiak;
- ✓ Për votimin e qytetarëve që janë në karantin shtëpiak ose në vetëizolim;



4.5. ÇFARË ËSHTË E NDALUAR NË VENDVOTIM?

NDALOHET VOTIM FAMILJAR OSE NË GRUP OSE VOTIM NË EMËR TË TJETRIT!



- **Ndalohe**t fotografimi i fletëvotimit me celular ose aparat fotografik!
- **Këshilli zgjedhor** mund ta largojë nga vendvotimi çdokënd që nuk i përmbahet këtij ndalimi.

Askush nuk guxon të vijë në vendvotim i armatosur, përveç policisë, dhe atë vetëm në rastet kur është thirrur nga Këshilli zgjedhor dhe kur do të vërejë cenim serioz të rendit dhe qetësisë.

Ky produkt është pjesë e projektit "Mbështetje për reformat zgjedhore" të Ambasadës të Zvicrës/Agjencisë Zvicerane për Zhvillim dhe Bashkëpunim (SDC) të realizuar nga IFES dhe KRNM. Pikëpamjet, mendimet dhe përmbajtja e shprehur në këtë product nuk i pasqyrojnë domosdoshmërisht ato të donatorit, projektit apo realizuesve.

